

2025(令和7)年度

# 一宮市老人クラブ連合会概要

健康



友愛

奉仕

2025(令和7)年4月1日現在

2025 (令和 7) 年度

第一市町人々大合会

封 刺



本 奉

大 会

2025 (令和 7) 年度

# 目 次

一宮市老人クラブ連合会の概要	1
機構図	2
連区別の会員数・加入率	3・4
クラブ数・会員数の推移	5・6
事業計画・収支予算	7・8
連合会規約・細則	9～13

# 一宮市老人クラブ連合会の概要

2025(令和7)年4月1日現在

人口及び世帯数 高齢化率	世帯数		169,726世帯
	人 口	男	183,269人
		女	192,558人
		計	375,827人
		60歳以上	126,579人
		65歳以上	103,435人
	高齢化率		27.5%
概 要	創立年月日		昭和39年4月1日
	会 員 数	男	6,078人
		女	7,015人
		計	13,093人
	クラブ数		257クラブ
	加入率(60歳以上)		10.3%
	役 員 構 成		会 長 1名
			副会長 4名(内1名は女性)
			会 計 1名
			監 事 2名
			理 事 15名
	専 門 部 (理事で構成)		教養部
			体育部
			社会奉仕部
事業改革部			
女性部 (注1)			
連 合 会 費		年額 9,500円(内3,600円は県老連会費)	
会 報		年2回発行	
理 事 会		毎月1回	

(注1) 女性部については、連区代表者で構成

# 機 構 図

2025(令和7)年4月1日現在

全国老人クラブ連合会

愛知県老人クラブ連合会

一宮市老人クラブ連合会  
257 クラブ  
13,093 名

理事会  23名	会 長	1 名
	副会長	4 名
	会 計	1 名
	監 事	2 名
	理 事	15 名

専門部	教 養 部	9 名
	体 育 部	9 名
	社会奉仕部	3 名
	事業改革部	4 名
	女 性 部	17 名

一宮市宮西老人クラブ	6 クラブ	269 名
貴船重陽クラブ	12 クラブ	715 名
神山連区長生クラブ連合会	11 クラブ	651 名
大志連区老人クラブ連合会	5 クラブ	279 名
向山連区老人クラブ連合会	10 クラブ	508 名
富士老人クラブ連合会	10 クラブ	704 名
葉栗連区老人クラブ連合会	19 クラブ	721 名
西成連区老人クラブ連合会	28 クラブ	1,624 名
丹陽町連区老人クラブ連合会	7 クラブ	305 名
浅井町長寿会	14 クラブ	875 名
北方連区老人クラブ連合会	8 クラブ	433 名
大和連区老人クラブ連合会	31 クラブ	1,399 名
今伊勢連区老人クラブ連合会	1 クラブ	45 名
奥町老人クラブ連合会	9 クラブ	542 名
萩原連区老人クラブ連合会	17 クラブ	944 名
千秋町老人クラブ連合会	19 クラブ	774 名
小信中島連区老人クラブ連合会	14 クラブ	624 名
三条連区友愛クラブ連合会	11 クラブ	466 名
大徳連区老人クラブ連合会	3 クラブ	135 名
朝日連区老人クラブ連合会	8 クラブ	362 名
開明連区いきいきクラブ	10 クラブ	476 名
木曾川連区老人クラブ連合会	4 クラブ	242 名

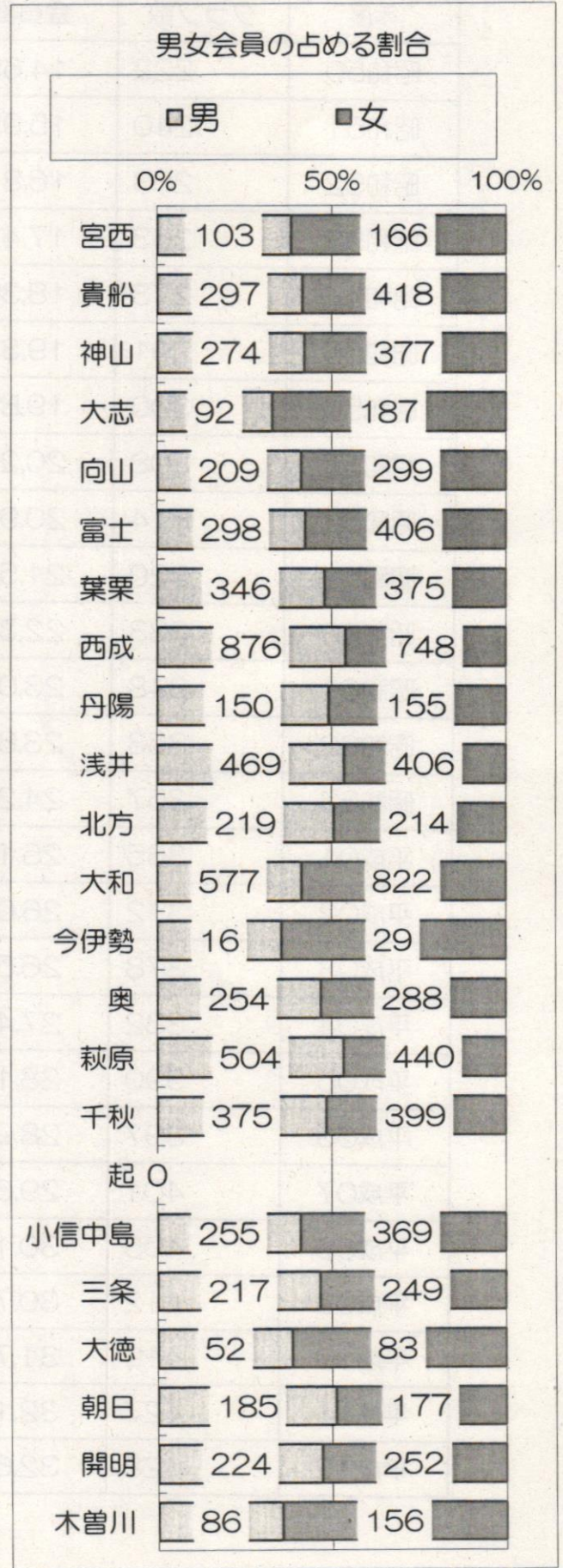
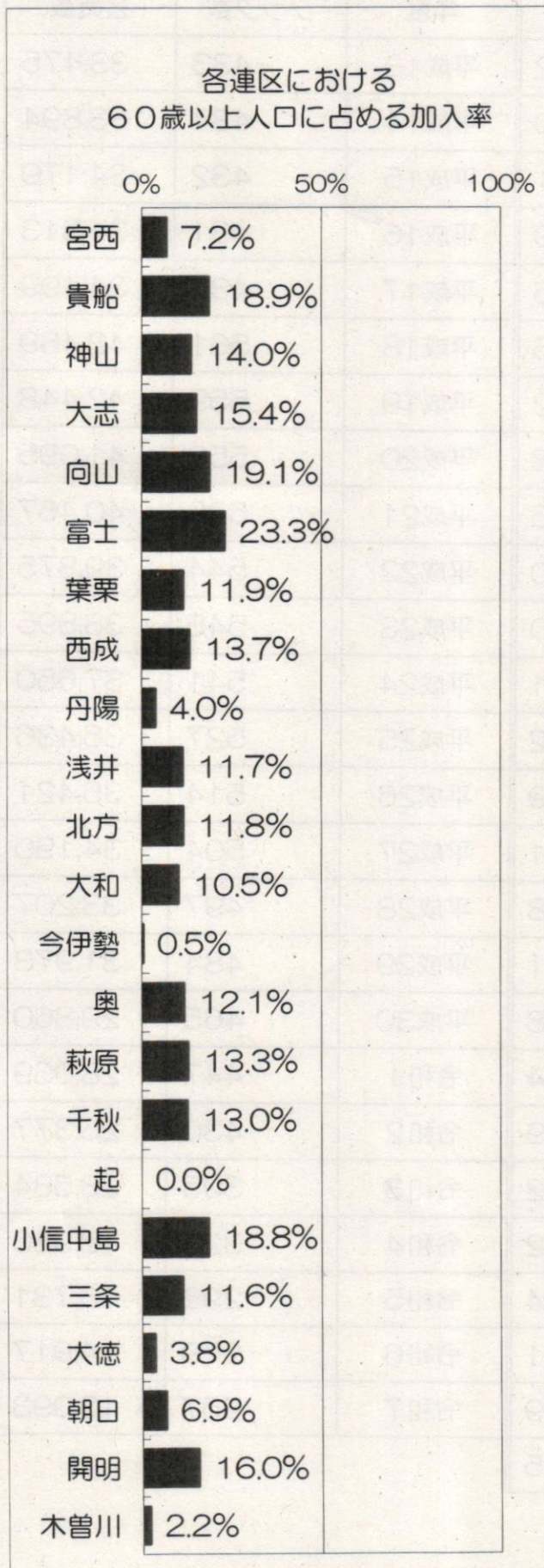
## 連区別 会員数・加入率

2025(令和7)年4月1日現在

連区	クラブ数	会 員 数			60歳以上人口	60歳以上人口に占める加入率
		男 計	女 計	合 計		
宮西	6	103	166	269	3,758	7.2%
貴船	12	297	418	715	3,778	18.9%
神山	11	274	377	651	4,645	14.0%
大志	5	92	187	279	1,806	15.4%
向山	10	209	299	508	2,665	19.1%
富士	10	298	406	704	3,019	23.3%
葉栗	19	346	375	721	6,063	11.9%
西成	28	876	748	1,624	11,880	13.7%
丹陽	7	150	155	305	7,579	4.0%
浅井	14	469	406	875	7,466	11.7%
北方	8	219	214	433	3,664	11.8%
大和	31	577	822	1,399	13,304	10.5%
今伊勢	1	16	29	45	8,346	0.5%
奥	9	254	288	542	4,495	12.1%
萩原	17	504	440	944	7,106	13.3%
千秋	19	375	399	774	5,958	13.0%
起	0	0	0	0	1,127	0.0%
小信中島	14	255	369	624	3,324	18.8%
三条	11	217	249	466	4,022	11.6%
大徳	3	52	83	135	3,557	3.8%
朝日	8	185	177	362	5,227	6.9%
開明	10	224	252	476	2,974	16.0%
木曾川	4	86	156	242	10,816	2.2%
合計	257	6,078	7,015	13,093	126,579	10.3%

# 連区別 クラブ加入率

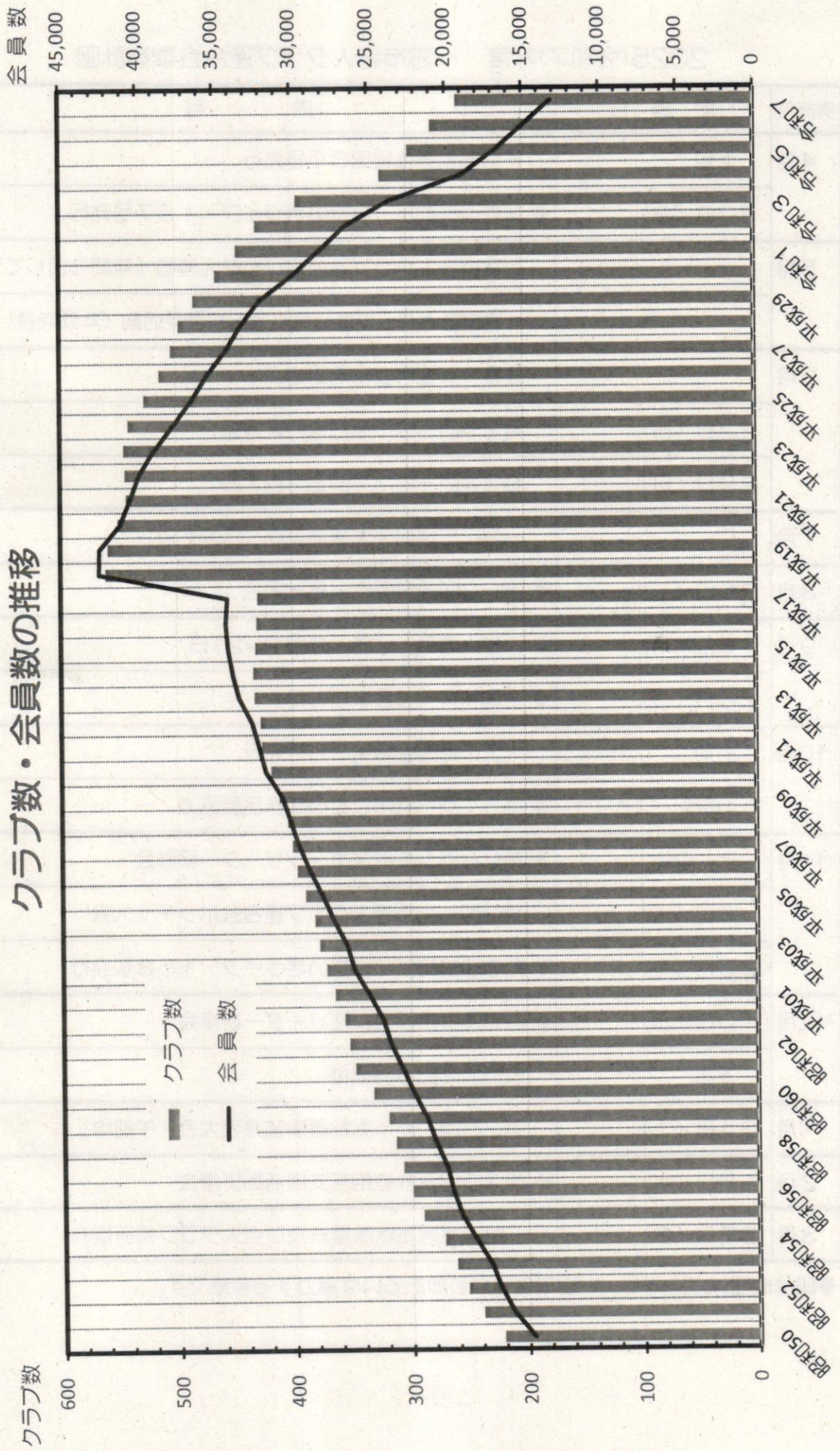
2025(令和7)年4月1日現在



### クラブ数・会員数の推移

年度	クラブ数	会員数	年度	クラブ数	会員数
昭和50	222	14,652	平成13	433	33,475
昭和51	240	15,990	平成14	434	33,894
昭和52	253	16,811	平成15	432	34,179
昭和53	263	17,439	平成16	431	34,313
昭和54	273	18,395	平成17	430	34,199
昭和55	291	19,326	平成18	561	42,489
昭和56	300	19,892	平成19	559	42,448
昭和57	308	20,268	平成20	550	41,095
昭和58	314	20,955	平成21	543	40,467
昭和59	320	21,520	平成22	544	39,875
昭和60	333	22,360	平成23	545	38,895
昭和61	348	23,061	平成24	541	37,650
昭和62	353	23,802	平成25	527	36,436
昭和63	357	24,299	平成26	514	35,421
平成01	365	25,181	平成27	504	34,190
平成02	372	26,098	平成28	497	33,207
平成03	378	26,571	平成29	484	31,973
平成04	382	27,408	平成30	465	29,860
平成05	390	28,114	令和1	447	28,069
平成06	397	28,939	令和2	430	26,377
平成07	401	29,622	令和3	395	23,584
平成08	405	30,162	令和4	323	18,980
平成09	412	30,724	令和5	299	16,731
平成10	419	31,741	令和6	279	14,917
平成11	427	32,169	令和7	257	13,093
平成12	428	32,635			

# クラブ数・会員数の推移



2025(令和7)年度 一宮市老人クラブ連合会事業計画

実施月	実施日	内 容
4月	上旬	一宮市老連会報第37号発行
	30日(水)	◆ 県老連機関紙“いきいきライフ”157号発行
5月		一宮市老人クラブ連合会ひとこえ運動(年間を通して)
		一宮市老人クラブ連合会交通安全啓発活動(年間を通して)
6月		理事・女性代表合同研修会
	22日(日)	第35回一宮市高齢者囲碁大会
	29日(日)	第34回一宮市高齢者将棋大会
7月		一宮市三世代交流事業実施(年間を通して)
8月	29日(金)	◆ 第60回愛知県老人福祉大会
9月	15日(月)	◆ 「老人の日」(老人週間15-21日)
	20日(日)	◆ 全国一斉「社会奉仕の日」
10月	上旬	一宮市老連会報第38号発行
	24日(金)~25日(土)	◆ 第51回一宮市ことぶき作品展協力
11月	上~中旬	◆ 第26回シニアスポーツリーダー研修会
	6日(木)	第3回一宮市老人クラブ連合会ポッチャ大会
	28日(金)	◆ 県老連機関紙“いきいきライフ”158号発行
12月	10日(水)	◆ 県老連女性部会女性リーダー研修会
	下旬	友愛訪問記念品配付
1月	24日(土)	第29回一宮市高齢者演芸発表大会(午前中)
2月	18日(水)	◆ 第35回高齢者相互支援活動研修会
3月	27日(金)	一宮市長感謝状贈呈式及び老人クラブ長研修会

◆印は他団体が主催し、一宮市老連が参加あるいは協力する事業です。

2025(令和7)年度 一宮市老人クラブ連合会収支予算

【歳入】

(単位：千円)

区 分	本年度予算	内 訳
一宮市補助金	1,326	会員数割、事業費補助金
社会福祉協議会補助金	60	事業費補助金
負担金	2,441	連区クラブ負担金
繰越金	211	前年度繰越金
市委託金	1,298	娯楽大会、三世代交流事業、友愛訪問
雑入	79	利息、寄付金
合 計	5,415	

【歳出】

(単位：千円)

区 分	本年度予算	内 訳
事務費	1,168	賃金
事業費	1,025	各種大会、クラブ長研修会等
旅 費	136	費用弁償等
交 際 費	64	慶弔費等
需用費	107	印刷製本費、消耗品費等
役 務 費	214	通信運搬費等
委 託 費	719	三世代交流事業、ひとこえ運動
使用料及び賃借料	23	会場使用料等
備品購入費	100	備品購入費等
補助金及び負担金	1,487	地域育成事業補助金、各種負担金等
予 備 費	372	
合 計	5,415	

# 一宮市老人クラブ連合会規約

## (名称)

第1条 本会は、一宮市老人クラブ連合会と称する。

## (事務所)

第2条 本会は、事務所を一宮市東五城字備前12番地一宮市社会福祉協議会尾西支部内に置く。

## (連絡所)

第2条の2 本会は、事務の円滑化を図るため、一宮市栄3丁目1番2号尾張一宮駅前ビル4階一宮市社会福祉協議会本部内に一宮連絡所、一宮市木曾川町黒田字西沼51番地一宮市社会福祉協議会木曾川支部内に木曾川連絡所を置く。

## (目的)

第3条 本会は、一宮市内の老人クラブの普及及び発展を図り、広く老人福祉の推進に寄与することを目的とする。

## (構成)

第4条 本会は、一宮市内の各連区に結成された老人クラブ連合会に加入の老人クラブ(以下「単位クラブ」という。)をもって構成する。

2 単位クラブは、実態報告書にて関係各所へ登録し承認を得るものとする。

## (事業)

第5条 本会は、第3条の目的を遂行するため、次の事業を行う。

- (1) 単位クラブの連絡及び調整に関すること。
- (2) 単位クラブの育成及び指導に関すること。
- (3) 単位クラブに関する調査及び研究に関すること。
- (4) 単位クラブ指導者研修会の開催に関すること。
- (5) 関係機関団体の連絡に関すること。
- (6) 前各号に掲げるもののほか、第3条の目的達成に必要な事項に関すること。